



T.C.
AKSARAY ÜNİVERSİTESİ
VETERİNER FAKÜLTESİ

2022 YILI
İDARİ FAALİYET
RAPORU

AKSARAY

İÇİNDEKİLER

| | |
|--|-----------|
| BİRİM / ÜST YÖNETİCİ SUNUŞU | 2 |
| I- GENEL BİLGİLER | 3 |
| A. Misyon ve Vizyon | 3 |
| B. Yetki, Görev ve Sorumluluklar | 4 |
| C. İdareye İlişkin Bilgiler | 6 |
| 1- Fiziksel Yapı..... | 6 |
| 2- Örgüt Yapısı..... | 9 |
| 3- Bilgi ve Teknolojik Kaynaklar | 10 |
| 4- İnsan Kaynakları | 11 |
| 5- Sunulan Hizmetler | 14 |
| 6- Yönetim ve İç Kontrol Sistemi | 17 |
| D. Diğer Hususlar..... | 18 |
| II- AMAÇ ve HEDEFLER | 19 |
| A.İdarenin Amaç ve Hedefleri..... | 19 |
| B.Temel Politikalar ve Öncelikler | 19 |
| C. Diğer Hususlar | 19 |
| III- FAALİYETLERE İLİŞKİN BİLGİ VE DEĞERLENDİRMELER | 20 |
| A-Mali Bilgiler | 20 |
| 1-Bütçe Uygulama Sonuçları | 20 |
| 2- Temel Mali Tablolara İlişkin Açıklamalar..... | 21 |
| 3- Mali Denetim Sonuçları | 21 |
| 4- Diğer Hususlar | 21 |
| B. Performans Bilgileri..... | 22 |
| 1- Faaliyet ve Proje Bilgileri..... | 22 |
| IV- KURUMSAL KABİLİYET ve KAPASİTENİN DEĞERLENDİRİLMESİ | 26 |
| A. Üstünlükler | 26 |
| B- Zayıflıklar | 26 |
| C- Değerlendirme | 26 |
| V- ÖNERİ VE TEDBİRLER | 26 |
| İÇ KONTROL GÜVENCE BEYANI | 27 |

SUNUŞ

Aksaray Üniversitesi Veteriner Fakültesi, 2012 yılında kurularak, 2014 yılında 20 öğrenci ile eğitim öğretime başlamış ve 2019 yılında ilk Veteriner Hekimlerini mezun etmiştir. 2018 yılında, hayırseverlerin desteğiyle yaptırılan merkez yerleşke içerisinde 6.370 m² net alana sahip yeni binasında eğitim öğretim faaliyetlerine devam etmektedir.

Aksaray Üniversitesi Veteriner Fakültesi Hayvan Hastanesi 2020 yılında resmi statüsüne kavuşarak, Merkez Tanı Laboratuvar birimimiz ile birlikte hayvan sağlığı ve veteriner teşhis analiz hizmetleri sunmaya başlamıştır.

2022 yılında 4. Dönem Veteriner Hekim mezunlarını veren Fakültemizde, 36 akademik personel (6 Prof. Dr., 14 Doç. Dr., 7 Dr. Öğr. Üyesi, 1 Öğr. Gör. ve 8 Arş. Gör.), 7 idari personel (1 Fakülte Sekreteri, 4 Bilgisayar İşletmeni, 2 Hizmetli) ve 4 sürekli işçi görev yapmaktadır. Öğrenci sayısı 2022-2023 Eğitim-Öğretim yılı Güz Dönemi itibari ile 270 olup, 24'ü yabancı uyrukludur.

Fakültemiz kalite yönetim sistemi kapsamında dokümantasyon süreçlerini tamamlayarak uygulamaya başlamıştır. Kalite yönetim süreçlerine ait ilgili formlar web sitelerimiz üzerinden ulaşılabilir hale getirilmiştir.

Yükseköğretim Kurulu (YÖK) tarafından engelli öğrencilerin eğitim ve öğretimin yanında ayrıca sosyal ve kültürel faaliyetlere de katılımına destek olmak, gerekli uyarlamaların, alt yapının ve donanımların sağlanması ve üniversitelerde engelsiz bir ekosistemin oluşturulmasını teşvik etmek üzere "Engelsiz Üniversite Ödülleri" kapsamında, Fakültemiz "Mekanda Erişilebilirlik (Turuncu Bayrak)", "Eğitimde Erişilebilirlik (Yeşil Bayrak)" ve "Sosyo-Kültürel Faaliyetlerde Erişilebilirlik (Mavi Bayrak)" olmak üzere üç kategoride ödül almaya hak kazanmıştır.

Fakültemiz başta Aksaray olmak üzere yerel sorunların tespiti ve çözümü noktasında ilgili kurum ve kuruluşlarla işbirliği çalışmaları yürütmeye devam etmektedir. Bu kapsamda Aksaray Belediyesi ve Aksaray Ortaköy Belediyesi ile "Sahipsiz Hayvanlara Yönelik Hizmet Protokolü" ve Aksaray Doğa Koruma ve Milli Parklar Şube Müdürlüğü ile "Yaban Hayvanlarına Yönelik Hizmet Protokolü" süreçleri devam etmektedir.

Kuruluşunun 10. Yılında Fakültemiz, akademik kültür ve gelenekleri ile hedeflerine güçlü adımlarla ilerlemektedir.

Saygılarımla.

Prof. Dr. Mustafa Cemal DARILMAZ

DEKAN V.

I- GENEL BİLGİLER

A. Misyon ve Vizyon

Misyon

Aksaray Üniversitesi Veteriner Fakültesi'nin misyonu, etik değerleri esas alarak, güncel bilgi ve teknolojiyi kullanarak, veteriner hekimlik alanında uluslararası standartlarda eğitim-öğretim, araştırma-geliştirme ve hayvan sağlık hizmeti sunumuyla yenilikçi fakülteler arasında yer almak ve evrensel değerlere saygılı, yenilikçi ve girişimci veteriner hekimler yetiştirmektir.

Vizyon

Aksaray Üniversitesi Veteriner Fakültesi'nin vizyonu, eğitim, araştırma ve topluma hizmet konularında uluslararası düzeyde yetkinlikte katılımcı, yenilikçi, duyarlı ve bağımsız bilimsel düşünceye sahip mezunlar yetiştiren bir fakülte olmaktır.

B. Yetki, Görev ve Sorumluluklar

Aksaray Üniversitesi Veteriner Fakültesi; Bakanlar Kurulunun 28405 sayılı kararının 08 Eylül 2012 tarih sayılı Resmi Gazetede yayımlanması ile kurulmuştur. Yönetim organları Dekan, Fakülte Kurulu ve Fakülte Yönetim Kuruludur.

5436 Sayılı Kanun'un Değişik Harcama Yetkilisi ve Yetkisi başlıklı 31. Maddesi'nin I. Fıkrası "Bütçeye ödenek tahsis eden her bir harcama biriminin en üst yöneticisi harcama yetkilisidir." denilmekte olup Fakültemizde harcama yetkilisi Dekan Prof. Dr. Mustafa Cemal DARILMAZ'a verilmiştir.

2547 Sayılı Yükseköğretim Kanunu

Madde 1: Bu kanunun amacı, yükseköğretimle ilgili amaç ve ilkeleri belirlemek ve bütün yükseköğretim kurumlarının ve üst kuruluşlarının teşkilatlanma, işleyiş, görev, yetki ve sorumlulukları ile eğitim-öğretim, araştırma, yayım, öğretim elemanları, öğrenciler ve diğer personel ile ilgili esasları bir bütünlük içinde düzenlemektir.

Dekan:

Madde 16

a. **(Değişik: 14/4/1982 - 2653/2 md.)** Atanması: Fakültenin ve birimlerinin temsilcisi olan dekan, rektörün önereceği, üniversite içinden veya dışından üç profesör arasından Yükseköğretim Kurulunca üç yıl süre ile seçilir ve normal usul ile atanır. Süresi biten dekan yeniden atanabilir.

Dekan kendisine çalışmalarında yardımcı olmak üzere fakültenin aylıklı öğretim üyeleri arasından en çok iki kişiyi dekan yardımcısı olarak seçer. **(Ek: 2/1/1990 - KHK - 398/2 md.;** **Değiştirilerek Kabul: 7/3/1990 - 3614/2 md.)** Ancak merkezi açıköğretim yapmakla görevli üniversitelerde, gerekli hallerde açıköğretim yapmakla görevli fakültenin dekanı tarafından dört dekan yardımcısı seçilebilir.

Dekan yardımcıları, dekanca en çok üç yıl için atanır.

Dekana, görevi başında olmadığı zaman yardımcılarında biri vekalet eder. Göreve vekalet altı aydan fazla sürerse yeni bir dekan atanır.

b. Görev, yetki ve sorumlulukları:

(1) Fakülte kurullarına başkanlık etmek, fakülte kurullarının kararlarını uygulamak ve fakülte birimleri arasında düzenli çalışmayı sağlamak,

(2) Her öğretim yılı sonunda ve istendiğinde fakültenin genel durumu ve işleyişi hakkında rektöre rapor vermek,

(3) Fakültenin ödenek ve kadro ihtiyaçlarını gerekçesi ile birlikte rektörlüğe bildirmek, fakülte bütçesi ile ilgili öneriyi fakülte yönetim kurulunun da görüşünü aldıktan sonra rektörlüğe sunmak,

(4) Fakültenin birimleri ve her düzeydeki personeli üzerinde genel gözetim ve denetim görevini yapmak,

(5) Bu kanun ile kendisine verilen diğer görevleri yapmaktır.

Fakültenin ve bağlı birimlerinin öğretim kapasitesinin rasyonel bir şekilde kullanılmasında ve geliştirilmesinde gerektiği zaman güvenlik önlemlerinin alınmasında, öğrencilere gerekli sosyal hizmetlerin sağlanmasında, eğitim - öğretim, bilimsel araştırma ve yayımı faaliyetlerinin düzenli bir şekilde yürütülmesinde, bütün faaliyetlerin gözetim ve denetiminin yapılmasında, takip ve kontrol edilmesinde ve sonuçlarının alınmasında rektöre karşı birinci derecede sorumludur.

Fakülte Kurulu:

Madde 17

a. Kuruluş ve işleyişi: Fakülte kurulu, dekanın başkanlığında fakülteye bağlı bölümlerin başkanları ile varsa fakülteye bağlı enstitü ve yüksekokul müdürlerinden ve üç yıl için fakültedeki profesörlerin kendi aralarından seçecekleri üç, doçentlerin kendi aralarından seçecekleri iki, yardımcı doçentlerin kendi aralarından seçecekleri bir öğretim üyesinden oluşur.

Fakülte kurulu normal olarak her yarıyıl başında ve sonunda toplanır.

Dekan gerekli gördüğü hallerde fakülte kurulunu toplantıya çağırır.

b. Görevleri: Fakülte kurulu akademik bir organ olup aşağıdaki görevleri yapar:

- (1) Fakültenin, eğitim - öğretim, bilimsel araştırma ve yayım faaliyetleri ve bu faaliyetlerle ilgili esasları, plan, program ve eğitim - öğretim takvimini kararlaştırmak,
- (2) Fakülte yönetim kuruluna üye seçmek,
- (3) Bu kanunla verilen diğer görevleri yapmaktır.

Fakülte Yönetim Kurulu:

Madde 18

a. Kuruluş ve işleyişi: Fakülte yönetim kurulu, dekanın başkanlığında fakülte kurulunun üç yıl için seçeceği üç profesör, iki doçent ve bir yardımcı doçentten oluşur.

Fakülte yönetim kurulu dekanın çağırısı üzerine toplanır.

Yönetim kurulu gerekli gördüğü hallerde geçici çalışma grupları, eğitim - öğretim koordinatörlükleri kurabilir ve bunların görevlerini düzenler.

b. Görevleri: Fakülte yönetim kurulu, idari faaliyetlerde dekana yardımcı bir organ olup aşağıdaki görevleri yapar:

- (1) Fakülte kurulunun kararları ile tespit ettiği esasların uygulanmasında dekana yardım etmek,
- (2) Fakültenin eğitim - öğretim, plan ve programları ile takvimin uygulanmasını sağlamak,
- (3) Fakültenin yatırım, program ve bütçe tasarısını hazırlamak,
- (4) Dekanın fakülte yönetimi ile ilgili getireceği bütün işlerde karar almak,
- (5) Öğrencilerin kabulü, ders intibakları ve çıkarılmaları ile eğitim - öğretim ve sınavlara ait işlemleri hakkında karar vermek,
- (6) Bu kanunla verilen diğer görevleri yapmaktır.

C. İdareye İlişkin Bilgiler

1- Fiziksel Yapı

1.1- Eğitim Alanları Derslikler

| Eğitim Alanı | Kapasitesi 0-50 | Kapasitesi 51-75 | Kapasitesi 76-100 | Kapasitesi 101-150 | Kapasitesi 151-250 | Kapasitesi 251-Üzeri |
|---------------|-----------------|------------------|-------------------|--------------------|--------------------|----------------------|
| Sınıf | 2 | 5 | | | | |
| Diğer Lab. | 14 | | | | | |
| Toplam | 16 | 5 | | | | |

1.2- Sosyal Alanlar

1.2.1.Kantinler ve Kafeteryalar

Kantin Sayısı: 1 Adet

Kantin Alanı: 165 m²

Kafeterya Sayısı: ... Adet

Kafeterya Alanı: ... m²

1.2.2.Yemekhaneler

Öğrenci yemekhane Sayısı: ... Adet

Öğrenci yemekhane Alanı: ... m²

Öğrenci yemekhane Kapasitesi: ... Kişi

Personel yemekhane Sayısı: ... Adet

Personel yemekhane Alanı: ... m²

Personel yemekhane Kapasitesi: ... Kişi

1.2.3.Misafirhaneler

Misafirhane Sayısı: ... Adet

Misafirhane Kapasitesi: ... Kişi

1.2.4.Öğrenci Yurtları

| | Yatak Sayısı 1 | Yatak Sayısı 2 | Yatak Sayısı 3-4 | Yatak Sayısı 5 - Üzeri |
|------------|----------------|----------------|------------------|------------------------|
| Oda Sayısı | | | | |
| Alanı m2 | | | | |

1.2.5.Lojmanlar

Lojman Sayısı: ... Adet

Lojman Brüt Alanı: ... m²

Dolu Lojman Sayısı: ... Adet

Boş Lojman Sayısı: ... Adet

1.2.6.Spor Tesisleri

Kapalı Spor Tesisleri Sayısı: ... Adet

Kapalı Spor Tesisleri Alanı: ... m²

Açık Spor Tesisleri Sayısı: ... Adet

Açık Spor Tesisleri Alanı: ... m²

1.2.7.Toplantı – Konferans Salonları

| | Kapasitesi 0–50 | Kapasitesi 51–75 | Kapasitesi 76–100 | Kapasitesi 101–150 | Kapasitesi 151–250 | Kapasitesi 251–Üzeri |
|-------------------------|--------------------|---------------------|----------------------|-----------------------|-----------------------|-------------------------|
| Konferans Salonu | | | | | 1 | |
| Toplantı Salonu | 1 | | | | | |
| Toplam | 1 | | | | 1 | |

1.3- Hizmet Alanları

1.3.1. Akademik Personel Hizmet Alanları

| | Sayısı (Adet) | Alanı (m ²) | Kullanan Sayısı (Kişi) |
|----------------------|------------------|----------------------------|---------------------------|
| Çalışma Odası | 35 | 665,89 | 34 |
| Toplam | 35 | 665,89 | 34 |

1.3.2. İdari Personel Hizmet Alanları

| | Sayısı (Adet) | Alanı (m ²) | Kullanan Sayısı |
|----------------------|------------------|----------------------------|--------------------|
| Servis | | | |
| Çalışma Odası | 4 | 113,33 | 6 |
| Toplam | 4 | 113,33 | 6 |

1.4. Hayvan Hastanesi Hizmet Alanları

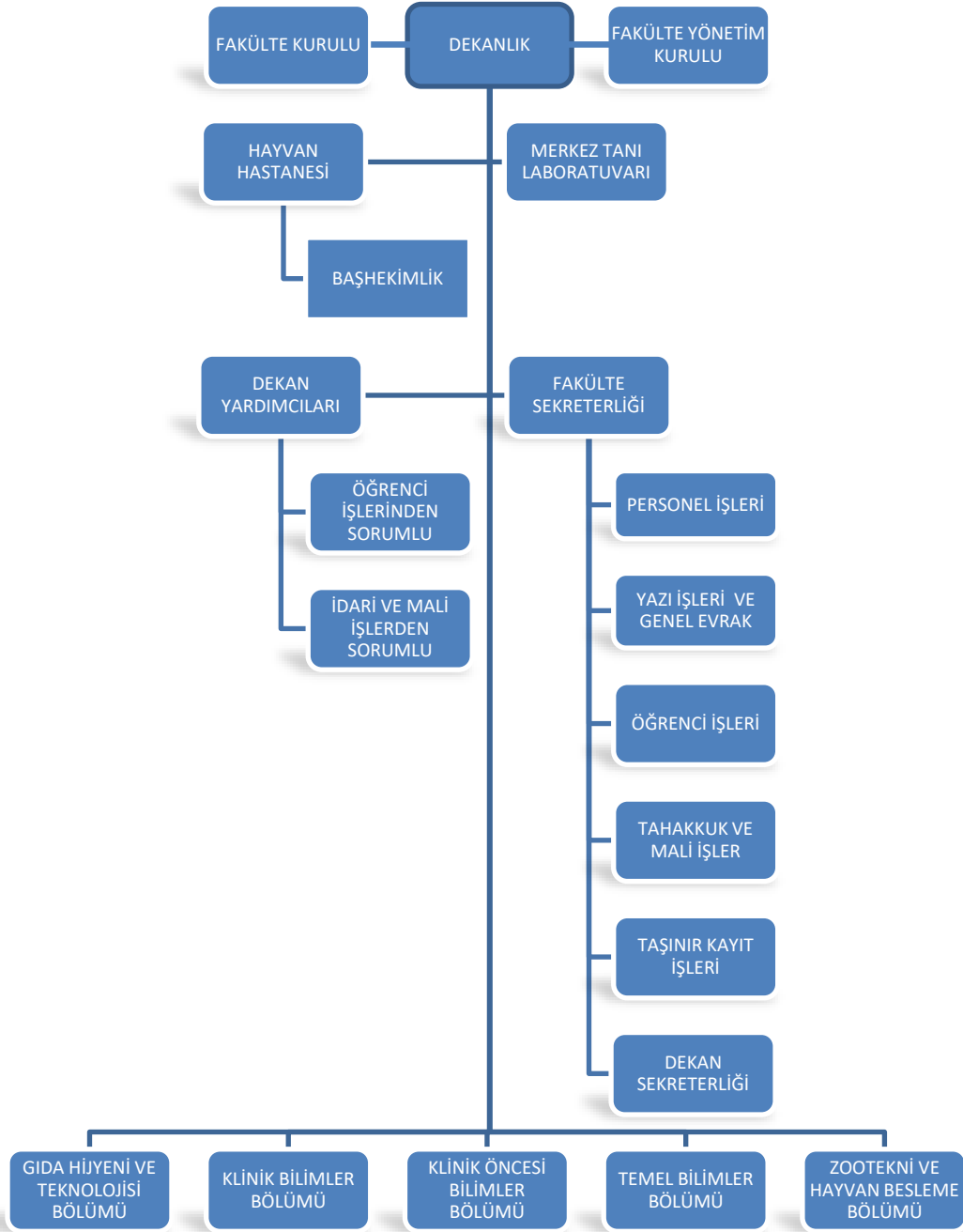
| | Sayısı (Adet) | Alanı (m ²) |
|---------------------------|------------------|----------------------------|
| Muayene | 2 | 222 |
| Yoğun Bakım | 2 | 16 |
| Operasyon Salonu | 1 | 21 |
| Operasyon Hazırlık | 1 | 48 |
| Acil Müdahale | 1 | 36 |
| Post Operatif | 1 | 36 |
| Tecrit | 1 | 10 |
| Alet ve Malzeme | 1 | 15 |
| Sterilizasyon ve Temizlik | 1 | 10 |
| Görüntüleme Ünitesi | 1 | 18 |
| Hekim Odası | 2 | 85 |
| Personel ve Bakıcı Odası | 1 | 35 |
| Toplantı Odası | 1 | 60 |
| Laboratuvar | | 60 |
| Sorumlu Yönetici Odası | 1 | 72 |

1.5- Ambar Alanları

Ambar Sayısı: 1 Adet
Ambar Alanı: 25,5 m²

2- Örgüt Yapısı ORGANİZASYON ŞEMASI

Bakanlar Kurulunca 08 Eylül 2012 Tarihli ve 28405 Sayılı Resmî Gazete’de yayımlanarak kurulan Veteriner Fakültesi toplam 5 bölüm, 22 anabilim dalı ve aşağıda gösterilen idari ve akademik birimlerden müteşekkildir.



3- Bilgi ve Teknolojik Kaynaklar

3.1- Yazılımlar

3.2- Bilgisayarlar

Masaüstü Bilgisayar Sayısı: 24 Adet
Taşınabilir Bilgisayar Sayısı: 30 Adet

3.3- Kütüphane Kaynakları

Kitap Sayısı: ... Adet
Basılı Periyodik Yayın Sayısı: ... Adet
Elektronik Yayın Sayısı: ... Adet

3.4- Diğer Bilgi ve Teknolojik Kaynaklar

| Cinsi | İdari Amaçlı (Adet) | Eğitim Amaçlı (Adet) | Araştırma Amaçlı (Adet) |
|-------------------|------------------------|-------------------------|----------------------------|
| Projeksiyon | | 16 | |
| Yazıcı | 6 | 37 | |
| Slayt makinesi | | | |
| Faks | 1 | | |
| Episkop | | | |
| Barkot Yazıcı | 1 | | |
| Baskı makinesi | | | |
| Fotokopi makinesi | 1 | | |
| Tepegöz | | | |
| Fotoğraf makinesi | 1 | | 1 |
| Kameralar | 9 | | |
| Televizyonlar | 1 | 1 | |
| Tarayıcılar | 1 | | |
| Müzik Setleri | | | |
| Mikroskoplar | | 18 | 7 |
| DVD ler | | | |

4- İnsan Kaynakları

4.1- Akademik Personel

| Akademik Personel | | | | | |
|------------------------------|---------------------------------|-----|--------|----------------------------------|--------------|
| | Kadroların Doluluk Oranına Göre | | | Kadroların İstihdam Şekline Göre | |
| | Dolu | Boş | Toplam | Tam Zamanlı | Yarı Zamanlı |
| Profesör | 6 | | 6 | 6 | |
| Doçent | 14 | | 14 | 14 | |
| Dr.Öğr.Üyesi | 7 | | 7 | 7 | |
| Öğretim Görevlisi | 1 | | 1 | 1 | |
| Okutman | | | | | |
| Çevirici | | | | | |
| Eğitim- Öğretim Planlamacısı | | | | | |
| Araştırma Görevlisi | 8 | | 8 | 8 | |

4.2- Yabancı Uyruklu Akademik Personel

| Yabancı Uyruklu Öğretim Elemanları | | |
|------------------------------------|--------------|-----------------|
| Unvan | Geldiği Ülke | Çalıştığı Bölüm |
| Profesör | | |
| Doçent | | |
| Dr.Öğr.Üyesi | | |
| Öğretim Görevlisi | | |
| Okutman | | |
| Çevirici | | |
| Eğitim-Öğretim Planlamacısı | | |
| Araştırma Görevlisi | | |
| Toplam | | |

4.3- Diğer Ün. Görevlendirilen Akademik Personel

| Diğer Üniversitelerde Görevlendirilen Akademik Personel | | |
|---|--------------------|--|
| Unvan | Bağlı Olduğu Bölüm | Görevlendirildiği Üniversite |
| Profesör | | |
| Doçent | | |
| Dr.Öğr.Üyesi | | |
| Öğretim Görevlisi | | |
| Okutman | | |
| Çevirici | | |
| Eğitim Öğretim Planlamacısı | | |
| Araştırma Görevlisi | 1 | Selçuk Üniversitesi Sağlık Bilimleri Enstitüsü |
| Toplam | | |

4.4- Başka Ün. Kurumda Görevlendirilen Akademik Personel

| Başka Üniversitelerden Üniversitemizde Görevlendirilen Akademik Personel | | |
|--|-----------------|--------------------|
| Unvan | Çalıştığı Bölüm | Geldiği Üniversite |
| Profesör | | |
| Doçent | | |
| Dr. Öğr. Üyesi | | |
| Öğretim Görevlisi | | |
| Okutman | | |
| Çevirici | | |
| Eğitim Öğretim Planlamacısı | | |
| Araştırma Görevlisi | | |
| Uzman | | |
| Toplam | | |

4.5- Sözleşmeli Akademik Personel

| Sözleşmeli Akademik Personel Sayısı | |
|-------------------------------------|--|
| Profesör | |
| Doçent | |
| Dr. Öğr. Üyesi | |
| Öğretim Görevlisi | |
| Uzman | |
| Okutman | |
| Sanatçı Öğrt. Elm. | |
| Sahne Uygulaticısı | |
| Toplam | |

4.6- Akademik Personelin Yaş İtibariyle Dağılımı

| Akademik Personelin Yaş İtibariyle Dağılımı | | | | | | |
|---|-----------|-----------|-----------|-----------|-----------|-----------|
| | 21-25 Yaş | 26-30 Yaş | 31-35 Yaş | 36-40 Yaş | 41-50 Yaş | 51- Üzeri |
| Kişi Sayısı | 2 | 6 | 2 | 6 | 11 | 9 |
| Yüzde | 5,55 | 16,66 | 5,55 | 16,66 | 30,55 | 13,88 |

31.12.2022 tarihi itibari ile

4.7- İdari Personel

| İdari Personel (Kadroların Doluluk Oranına Göre) | | | |
|--|----------|-----|----------|
| | Dolu | Boş | Toplam |
| Genel İdari Hizmetler | 5 | | 5 |
| Sağlık Hizmetleri Sınıfı | | | |
| Teknik Hizmetleri Sınıfı | | | |
| Eğitim ve Öğretim Hizmetleri Sınıfı | | | |
| Avukatlık Hizmetleri Sınıfı | | | |
| Din Hizmetleri Sınıfı | | | |
| Yardımcı Hizmetli | 2 | | 2 |
| Toplam | 7 | | 7 |

31.12.2022 tarihi itibari ile

4.8- İdari Personelin Eğitim Durumu

| İdari Personelin Eğitim Durumu | | | | | |
|--------------------------------|------------|-------|-----------|--------|---------------|
| | İlköğretim | Lise | Ön Lisans | Lisans | Y.L. ve Dokt. |
| Kişi Sayısı | 1 | 2 | 1 | 2 | 1 |
| Yüzde | 14,28 | 28,57 | 14,28 | 28,57 | 14,28 |

31.12.2022 tarihi itibari ile

4.9- İdari Personelin Hizmet Süreleri

| İdari Personelin Hizmet Süresi | | | | | | |
|--------------------------------|-----------|-----------|------------|-------------|-------------|------------|
| | 1 – 3 Yıl | 4 – 6 Yıl | 7 – 10 Yıl | 11 – 15 Yıl | 16 – 20 Yıl | 21 - Üzeri |
| Kişi Sayısı | 1 | | | | 1 | 5 |
| Yüzde | 14,28 | | | | 14,28 | 71,42 |

31.12.2022 tarihi itibari ile

4.10- İdari Personelin Yaş İtibariyle Dağılımı

| İdari Personelin Yaş İtibariyle Dağılımı | | | | | | |
|--|-----------|-----------|-----------|-----------|-----------|-----------|
| | 21-25 Yaş | 26-30 Yaş | 31-35 Yaş | 36-40 Yaş | 41-50 Yaş | 51- Üzeri |
| Kişi Sayısı | | | | 1 | 4 | 2 |
| Yüzde | | | | 14,28 | 57,14 | 28,57 |

31.12.2022 tarihi itibari ile

5- Sunulan Hizmetler

5.1- Eğitim Hizmetleri

5.1.1- Öğrenci Sayıları

| Öğrenci Sayıları | | | | | | | | | |
|---------------------|------------|-----|------|-------------|---|------|--------|-----|--------------|
| Birim Adı | I. Öğretim | | | II. Öğretim | | | Toplam | | Genel Toplam |
| | E | K | Top. | E | K | Top. | K | E | |
| Veteriner Fakültesi | 170 | 100 | 270 | | | | 100 | 170 | 270 |
| Toplam | 170 | 100 | 270 | | | | 100 | 170 | 270 |

5.1.2- Yabancı Dil Hazırlık Sınıfı Öğrenci Sayıları

| Yabancı Dil Eğitimi Gören Hazırlık Sınıfı Öğrenci Sayıları ve Toplam Öğrenci Sayısına Oranı | | | | | | | | |
|---|------------|---|------|-------------|---|------|------------------------------|--------|
| Birim Adı | I. Öğretim | | | II. Öğretim | | | I. ve II. Öğretim Toplamı(a) | Yüzde* |
| | E | K | Top. | E | K | Top. | Sayı | |
| Veteriner Fakültesi | 2 | | 2 | | | | 2 | 0,7 |

*Yabancı dil eğitimi gören öğrenci sayısının toplam öğrenci sayısına oranı (Yabancı dil eğitimi gören öğrenci sayısı/Toplam öğrenci sayısı*100)

5.1.3- Öğrenci Kontenjanları

| Öğrenci Kontenjanları ve Doluluk Oranı | | | | |
|--|----------------|---------------------|-----------|---------------|
| Birim Adı | YKS Kontenjanı | YKS Sonucu Yerleşen | Boş Kalan | Doluluk Oranı |
| Veteriner Fakültesi | 50 | 52 | - | %104 |
| Toplam | 50 | 52 | - | %104 |

5.1.4- Yüksek Lisans ve Doktora Programları

| Enstitülerdeki Öğrencilerin Yüksek Lisans (Tezli/ Tezsiz) ve Doktora Programlarına Dağılımı | | | | | |
|---|--|----------------------------|-----------|----------------------|------------|
| Birim Adı | Programı | Yüksek Lisans Yapan Sayısı | | Doktora Yapan Sayısı | Toplam |
| | | Tezli | Tezsiz | | |
| Sağlık Bilimleri Enstitüsü | Veterinerlik Anatomisi Tezli Yüksek Lisans | 25 | -- | -- | 25 |
| Sağlık Bilimleri Enstitüsü | Veterinerlik İç Hastalıkları Tezli Yüksek Lisans ve Doktora | 30 | -- | 4 | 34 |
| Sağlık Bilimleri Enstitüsü | Sucul Hayvan Hastalıkları ve Yetiştiriciliği Tezli Yüksek Lisans | 9 | -- | 1 | 10 |
| Sağlık Bilimleri Enstitüsü | Veteriner Cerrahi Tezli Yüksek Lisans | 13 | -- | -- | 13 |
| Sağlık Bilimleri Enstitüsü | Veterinerlik Fizyolojisi Tezli Yüksek Lisans | 17 | -- | -- | 17 |
| Sağlık Bilimleri Enstitüsü | Veterinerlik Besin, Gıda Hijyeni ve Teknolojisi | 7 | -- | -- | 7 |
| Toplam | | 101 | -- | 5 | 106 |

5.1.5- Yabancı Uruklu Öğrenciler

| Yabancı Uruklu Öğrencilerin Sayısı ve Bölümleri | | | |
|---|----------|-----------|-----------|
| | Bölümü | | |
| | Kadın | Erkek | Toplam |
| Veteriner Fakültesi | 9 | 15 | 24 |
| Toplam | 9 | 15 | 24 |

5.2- Sağlık Hizmetleri

Fakültemiz Hayvan Hastanesine gelen hayvanlara yapılan uygulamalara ilişkin bilgiler aşağıda verilmektedir.

| | Tür | Sahipli | Sahipsiz | S.Y.U | S.Z.Y.U | S.Y.A | SZ.Y.A |
|---------------------|--------------|---------|----------|-------|---------|-------|--------|
| DvJ ABD | Kedi | 27 | 10 | 2 | - | 25 | 10 |
| | Köpek | 26 | 51 | - | 20 | 26 | 51 |
| | Koyun-Keçi | 217 | - | 214 | - | 3 | - |
| | Sığır | 58 | - | 58 | - | - | - |
| İç Hastalıkları ABD | Kedi | 298 | 10 | 290 | 10 | - | - |
| | Köpek | 113 | 30 | 108 | 30 | - | - |
| | Koyun-Keçi | 65 | - | 40 | - | - | - |
| | Sığır | 38 | - | 27 | - | - | - |
| | Kanatlı | 7 | - | 2 | - | - | - |
| CERRAHI ABD | Kedi | 206 | 48 | 138 | 31 | 38 | 28 |
| | Köpek | 64 | 86 | 45 | 74 | 15 | 39 |
| | Koyun-Keçi | 3 | 1 | 3 | 1 | - | - |
| | Sığır-Buzağı | 32 | - | 30 | - | 3 | - |
| | Egzotik | 5 | 1 | - | 2 | 0 | 1 |
| | Kanatlı | 32 | 45 | - | 20 | 0 | 25 |

| | |
|---------------|--------------------------------------|
| S.Y.U | Sahipli Hayvanlara Yapılan Uygulama |
| SZ.Y.U | Sahipsiz Hayvanlara Yapılan Uygulama |
| S.Y.A | Sahipli Hayvanlara Yapılan Ameliyat |
| SZ.Y.A | Sahipsiz Hayvanlara Yapılan Ameliyat |

5.3-İdari Hizmetler

Bu kısımda idarenin veya harcama biriminin görev, yetki ve sorumlulukları çerçevesinde faaliyet dönemi içerisinde yerine getirdiği hizmetlere özet olarak yer verilecektir.

Faaliyet dönemi gerçekleştirmelerine ilişkin bilgiler ise raporun III. B-1 bölümündeki “Faaliyet ve Proje Bilgileri” başlığı altında yer alacaktır.

5.4-Diğer Hizmetler

Birim tarafından 2022 yılında görev alanına giren faaliyetler dışında yapmış olduğu çalışmalar ve yukarıda tanımlanamayan faaliyetler bu bölümde yer alacaktır.

6- Yönetim ve İç Kontrol Sistemi

Gerçekleştirme görevlisinin ön mali kontrolü ve harcama yetkilisi onay sistemi ile gerçekleştirilmektedir.

İç Kontrolün bir unsuru olarak ön mali kontrol, İdarelerin gelir, gider, varlık ve yükümlülüklerine ilişkin mali karar ve işlemlerin; idarenin bütçesi, bütçe tertibi, kullanılabilir ödenek tutarı, ayrıntılı harcama programı, finansman programı, merkezi yönetim bütçe kanunu ve diğer mali mevzuat hükümlerine uygunluğu ve kaynakların etkili, ekonomik ve verimli bir şekilde kullanılması yönlerinden yapılan kontroldür.

Ön malî kontrol görevi, idarelerin yönetim sorumluluğu çerçevesinde, harcama birimleri ve malî hizmetler birimi tarafından yerine getirilir. Harcama yetkilileri, yardımcıları veya hiyerarşik olarak kendisine en yakın üst kademe yöneticileri arasından bir veya daha fazla sayıda gerçekleştirme görevlisini ödeme emri belgesi düzenlemekle görevlendirebilecektir. Harcama birimlerinde ön mali kontrol işlemi; 31.12.2005 tarih ve 26040 (3.Mükerrer) sayılı Resmi Gazetede yayımlanan “İç Kontrol ve Ön Mali Kontrole İlişkin Usul ve Esaslara İlişkin Yönetmelik” hükümlerine uygun olarak süreç kontrolü şeklinde yürütülecektir. Süreç kontrolünde, her bir işlem daha önceki işlemlerin kontrolünü içerecek şekilde tasarlanıp uygulanacaktır. Mali işlemlerin yürütülmesinde görev alanlar, yapacakları işlemde önceki işlemleri de kontrol edeceklerdir.

Ödeme emri belgesini düzenlemekle görevlendirilen gerçekleştirme görevlileri, ödeme emri belgesi ve eki belgeler üzerinde ön mali kontrol yapacaklar ve bu işlemin sonucunda ödeme emri belgesi üzerine, “kontrol edilmiş ve uygun görülmüştür” şerhini düşerek imzalayacaklardır. Malî hizmetler biriminin ön malî kontrolüne tâbi malî karar ve işlemlerin kontrolü, birimin iç kontrol alt birimi tarafından yerine getirilecektir. Bütün harcama birimlerinin, bu tanım ve açıklamalarda belirtilen esaslar doğrultusunda, yürütmekte oldukları görevleri, idari yetki ve sorumluluklarını yeniden değerlendirerek, süreç, görev, yetki ve sorumluluk tanımlamaları yaparak sistemlerini kurmaları gerekmektedir.

6.2 İç Kontrol Sistemi

Fakültemiz yönetimi ilgili yasa gereği belirlenmiştir. Yönetim organları Fakülte Dekanı, Fakülte Kurulu ve Fakülte Yönetim Kuruludur. Dekana çalışmalarında yardımcı olmak amacıyla iki dekan yardımcılığı oluşturulmuştur. Harcama işlemlerini, Harcama Yetkilisi adına ve onun onayıyla Fakülte Sekreteri yapar ve kontrol mekanizmasını oluşturur.

D- Dięer Hususlar

(Bu bařlık altında, yukarıdaki bařlıklarda yer almayan ancak birimin açıklanmasını gerekli gördüęü dięer konular özet olarak belirtilir.)

II- AMAÇ ve HEDEFLER

A. İdarenin Amaç ve Hedefleri

| Stratejik Amaçlar | Stratejik Hedefler |
|---|--|
| Stratejik Amaç-1 “Tek Tıp, Tek Sağlık” konseptine uygun olarak, zoonoz hastalıklar konusunda toplumu bilinçlendirmek, Türkiye ve Dünya’da insan ve hayvan sağlığı ile hayvansal üretim konularında önemli katkılar sağlayacak bilgi ve teknoloji üretmek, yeni teknik ve metotlar geliştirmek, elde edilen bilimsel verileri uluslararası düzeyde yayarak evrensel bilimin gelişmesine katkıda bulunmak ve bu bağlamda seçkin bir araştırma kurumu olmaktır. | Hedef-1 Eğitimde uluslararası standartlara ulaşmak |
| | Hedef-2 Uluslararası düzeyde araştırma yaparak bilgi üretmek ve sonuçları yaymak |
| | Hedef-3 Akademik liyakat ve başarıya önem vermek |
| Stratejik Amaç-2 Mesleki alanda küresel boyutta kullanabileceği bilgi ve deneyimi edinmiş mezunlar veren yüksek düzeyli eğitimi, sorgulayan, atılcı, çevre bilincine sahip mezunları, öğretim üyesi kadrosu, fiziki altyapısı ve yüksek nitelikli laboratuvar donanımı ile dünyada tercih edilen ve mensubu olmaktan kıvanç duyulan bir fakülte olmaktır. | Hedef-1 Evrensel değerlere ve insan haklarına saygılı olmak |
| | Hedef-2 Hayvan, insan ve çevrenin bir bütünü oluşturan ayrılmaz parçalar olduğunun bilincinde olarak sürdürülebilirlik esasında çevreyi korumak |
| | Hedef-3 Etik anlayışa sahip olmak |
| | Hedef-4 Akademik gelenek ve kültür kavramlarını benimsemek |

B. Temel Politikalar ve Öncelikler

Esas alınacak politika belgeleri kamu idaresinin faaliyet alanı ve içinde bulunduğu sektöre göre değişmektedir. Ancak örnek olması açısından aşağıdaki politika belgeleri sayılabilir.

—Yükseköğretim Kurulu Başkanlığı Tarafından Hazırlanan “Türkiye’nin Yükseköğretim Stratejisi”

—Kalkınma Planları ve Yılı Programı,

—Orta Vadeli Program,

—Orta Vadeli Mali Plan,

—Bilgi Toplumu Stratejisi ve Eki Eylem Planı,

C. Diğer Hususlar

(Bu başlık altında, yukarıdaki başlıklarda yer almayan ancak birimin açıklanmasını gerekli gördüğü diğer konular özet olarak belirtilir.)

III- FAALİYETLERE İLİŞKİN BİLGİ VE DEĞERLENDİRMELER

A- Mali Bilgiler

(Kamu İdarelerince Hazırlanacak Faaliyet Raporları Hakkında Yönetmeliğin 18/c maddesi gereğince Mali bilgiler başlığı altında,

- Kullanılan kaynaklara,
- Bütçe hedef ve gerçekleştirmeleri ile meydana gelen sapmaların nedenlerine,
- Varlık ve yükümlülükler ile yardım yapılan birlik, kurum ve kuruluşların faaliyetlerine ilişkin bilgilere,
- Temel mali tablolara ve bu tablolara ilişkin açıklamalara yer verilir.

Ayrıca, iç ve dış mali denetim sonuçları hakkındaki özet bilgiler de bu başlık altında yer alır.

1- Bütçe Uygulama Sonuçları

1.1-Bütçe Giderleri

| | 2022 BÜTÇE BAŞLANGIÇ ÖDENEĞİ | 2022 GERÇEKLEŞME TOPLAMI | GERÇEK. ORANI |
|--|---------------------------------------|--------------------------------|------------------|
| | TL | TL | % |
| BÜTÇE GİDERLERİ TOPLAMI | 9.924.485,00 | 9.907.498,00 | 99,82 |
| 01 - PERSONEL GİDERLERİ | 8.586.294,00 | 8.586.294,00 | 100 |
| 02 - SOSYAL GÜVENLİK KURUMLARINA DEVLET PRİMİ GİDERLERİ | 1.217.498,00 | 1.217.173,00 | 99,97 |
| 03 - MAL VE HİZMET ALIM GİDERLERİ | 120.693,00 | 104.031,00 | 86,19 |
| 05 - CARİ TRANSFERLER | | | |
| 06 - SERMAYE GİDERLERİ | | | |

— Bütçe hedef ve gerçekleştirmeleri ile meydana gelen sapmaların nedenleri; 2022 yılı bütçesi belirlenirken henüz idari ve akademik personeli az olan Fakültemizin yıl içerisinde yapılan akademik personel ve idari personel alımları gerçekleştiğinden Başlangıç Ödeneğinde sapma olmuştur.

1.2-Bütçe Gelirleri

| | 2022 BÜTÇE TAHMİNİ | 2022 GERÇEKLEŞME TOPLAMI | GERÇEK. ORANI |
|---|--------------------------|--------------------------------|------------------|
| | TL | TL | % |
| BÜTÇE GELİRLERİ TOPLAMI | | | |
| 02 – VERGİ DIŞI GELİRLER | | | |
| 03 – SERMAYE GELİRLERİ | | | |
| 04 – ALINAN BAĞIŞ VE YARDIMLAR | | | |

2- Temel Mali Tablolara İlişkin Açıklamalar

(Birim bilanço, faaliyet sonuçları tablosu, bütçe uygulama sonuçları tablosu, nakit akım tablosu ve gerekli görülen diğer tablolara bu başlık altında yer verir ve tabloların önemli kalemlerine ilişkin değişimler ile bunlara ilişkin analiz, açıklama ve yorumlara yer verilir.)

3- Mali Denetim Sonuçları

(Birim iç ve dış mali denetim raporlarında yapılan tespit ve değerlendirmeler ile bunlara karşı alınan veya alınacak önlemler ve yapılacak işlemlere bu başlık altında yer verilir.)

4- Diğer Hususlar

(Bu başlık altında, yukarıdaki başlıklarda yer almayan ancak birimin mali durumu hakkında gerekli görülen diğer konulara yer verilir.)

B- Performans Bilgileri

Kamu İdarelerince Hazırlanacak Faaliyet Raporları Hakkında Yönetmeliğin 18/c maddesi gereğince Performans bilgileri başlığı altında,

1- Faaliyet ve Proje Bilgileri

1.1. Faaliyet Bilgileri

1.1.1. Düzenlenen Bilimsel Toplantılar, Etkinlikler

| BÖLÜM ADI | Sempozyum | | Kongre | | Konferans | | Panel | | Seminer | | Diğer* Etkinlikler | | Genel Toplam |
|---------------------|-----------|---|--------|---|-----------|---|-------|---|---------|---|--------------------|----|--------------|
| | A | B | A | B | A | B | A | B | A | B | A | B | |
| Veteriner Fakültesi | | | | 2 | | | 1 | | | | | 10 | |
| | | | | | | | | | | | | | |

A: Ulusal, B: Uluslararası

* Diğer Etkinlikler aşağıda da belirtilecektir.

| Diğer Etkinlikler | SAYISI |
|--------------------------|--------|
| Açık Oturum | |
| Söyleşi | 1 |
| Tiyatro | |
| Konser | |
| Sergi | |
| Turnuva | 1 |
| Teknik Gezi | |
| Eğitim Semineri | |
| Çalıştay | |
| Oryantasyon | 1 |
| Bilgilendirme Toplantısı | 4 |
| Kurs | 1 |
| Sunum | 1 |
| Dönem Sonu Kutlama | 1 |

1.1.2. Düzenlenen Bilimsel Toplantılara ve Etkinliklere Katılan Personel Sayısı

| BÖLÜM ADI | Sempozyum | | Kongre | | Konferans | | Panel | | Seminer | | |
|---------------------|-----------|---|--------|----|-----------|---|-------|---|---------|---|--|
| | A | B | A | B | A | B | A | B | A | B | |
| Veteriner Fakültesi | | | | 36 | | | 36 | | | | |

A: Ulusal, B: Uluslararası

1.1.3. Bilimsel Yayın Sayıları

| BÖLÜM ADI | Makale* | | Bildiri* | | Kitap |
|---------------------|---------|----|----------|---|-------|
| | A | B | A | B | |
| Veteriner Fakültesi | 12 | 31 | 9 | 6 | 8 |

A: Ulusal, B: Uluslararası

* İndekslere Giren Hakemli Dergilerde

1.1.4. Üniversiteler Arasında Yapılan İkili Anlaşmalar

| ÜNİVERSİTE ADI | ANLAŞMANIN İÇERİĞİ |
|--|---|
| Latvia University of Agriculture -- Letonya | Erasmus Anlaşması- Veteriner Fakültesi Tüm Bölümler |
| University of Agronomic Sciences And Veterinary Medicine of Bucharest -- Romanya | Erasmus Anlaşması- Veteriner Fakültesi Tüm Bölümler |
| University of Agriculture in Nitra -- Slovakya | Erasmus Anlaşması- Veteriner Fakültesi Tüm Bölümler |
| University of Ljubljana -- Slovenya | Erasmus Anlaşması- Veteriner Fakültesi Tüm Bölümler |
| The University of Life Science in Lublin | Erasmus Anlaşması- Veteriner Fakültesi Tüm Bölümler |
| University of Veterinary and Pharmaceutical Sciences Brno -- Çek Cumhuriyeti | Erasmus Anlaşması- Veteriner Fakültesi Tüm Bölümler |
| Trakia University -- Bulgaristan | Erasmus Anlaşması- Veteriner Fakültesi Tüm Bölümler |

1.2. Proje Bilgileri

| Bilimsel Araştırma Proje Sayısı | | | | | |
|---------------------------------|-----------------------------|--------------------------|--------|-----------------------------|------------------|
| PROJELER | 2022 | | | | |
| | Önceki Yılda Devreden Proje | Yıl İçinde Eklenen Proje | Toplam | Yıl İçinde Tamamlanan Proje | Toplam Ödenek TL |
| TÜBİTAK | | 3 | 3 | | 727.900,00 |
| A.B. | | | | | |
| BİLİMSEL ARAŞTIRMA PROJELERİ | 6 | | 6 | | 99.462,62 |
| DİĞER (KOP, TAGEM) | 2 | | 2 | | 795.080 |
| TOPLAM | 8 | 3 | 11 | | 1.622.442,62 |

2- Performans Sonuçları Tablosu

“Performans bilgileri

GEÇİCİ MADDE 2 – (1) Kamu idareleri ilk performans programlarını hazırladıkları yıla kadar, faaliyet raporlarının performans bilgileri bölümünde sadece faaliyet ve projelere ilişkin bilgilere yer verirler.”

Hükmü nedeniyle bu alan doldurulmayacaktır.

3- Performans Sonuçlarının Değerlendirilmesi

“Performans bilgileri

GEÇİCİ MADDE 2 – (1) Kamu idareleri ilk performans programlarını hazırladıkları yıla kadar, faaliyet raporlarının performans bilgileri bölümünde sadece faaliyet ve projelere ilişkin bilgilere yer verirler.”

Hükmü nedeniyle bu alan doldurulmayacaktır.

4- Performans Bilgi Sisteminin Değerlendirilmesi

“Performans bilgileri

GEÇİCİ MADDE 2 – (1) Kamu idareleri ilk performans programlarını hazırladıkları yıla kadar, faaliyet raporlarının performans bilgileri bölümünde sadece faaliyet ve projelere ilişkin bilgilere yer verirler.”

Hükmü nedeniyle bu alan doldurulmayacaktır.

5- Diğer Hususlar

“Performans bilgileri

GEÇİCİ MADDE 2 – (1) Kamu idareleri ilk performans programlarını hazırladıkları yıla kadar, faaliyet raporlarının performans bilgileri bölümünde sadece faaliyet ve projelere ilişkin bilgilere yer verirler.”

Hükmü nedeniyle bu alan doldurulmayacaktır.

IV- KURUMSAL KABİLİYET ve KAPASİTENİN DEĞERLENDİRİLMESİ

Bu bölümde idarelerin, teşkilat yapısı, organizasyon yeteneği, teknolojik kapasite unsurları açısından içsel durum değerlendirmesi sonuçlarına ve yıl içinde tespit edilen üstün ve zayıf yönlere yer verilir.

Stratejik planı olan idareler, stratejik plan çalışmalarında kuruluş içi analiz çerçevesinde tespit ettikleri güçlü- zayıf yönleri hakkında faaliyet yılı içerisinde kaydedilen ilerlemelere ve alınan önlemlere yer verirler.

A- Üstünlükler

- Hayvan Hastanesinin gerekli izinlerin alınması ve faaliyete geçmesi
- Merkez Tanı Laboratuvar biriminin kurularak faaliyete geçmesi
- Kamu kurum ve kuruluşları ile işbirliği protokollerinin yapılması
- Lisansüstü program sayısının artırılması
- Erasmus programı kapsamında yeni ikili işbirliklerinin yapılması
- Akademik personel sayısının artırılması
- İsteğe bağlı yabancı dil hazırlık sınıfının açılması
- Öğrenci sayımızın istenen düzeyde tutulması
- Aksaray'ın tarım ve hayvancılık kenti olması
- Kalite yönetim sistemi dökümantasyonunun tamamlanması

B- Zayıflıklar

- Uygulama çeşitliğinin olmaması
- Araştırma görevlisi ve teknik personel sayısının yetersizliği
- Bazı ana bilim dallarında cihaz alt yapısının yetersizliği

C- Değerlendirme

Aksaray Üniversitesi Veteriner Fakültesi tarım ve hayvancılık kenti olan Aksaray ilinde yer almaktadır. Fakültenin akademik personeli nicelik ve nitelik olarak önemli bir gelişme göstermiştir. Aksaray'da bulunan kamu ve özel sektör işbirlikleri ile öğrencilerimiz için uygulama imkânları geliştirilirken aynı zamanda bölgedeki sorunların tespiti ve çözümü konusunda da çalışılmaktadır.

Hayvan Hastanesi ve Veteriner Teşhis Analiz Laboratuvarı ile teşhis, tedavi hizmetleri bölgemize nitelikli bir hizmet sunarak yerel sorunların giderilmesine önemli bir katkı sunmaktadır.

Özellikle süt hayvancılığı için çok elverişli olan Aksaray ili ve çevresinde irili ufaklı birçok işletme mevcuttur. Bu işletmelerle yapılacak ortak projelerle bölge hayvancılığının daha modern ve bilimsel uygulanması sağlanacaktır.

V- ÖNERİ VE TEDBİRLER

(Bu başlık altında, faaliyet yılı sonuçlarından, genel ekonomik koşullar ve beklentilerden hareketle, birimin yapmayı planladığı değişiklik önerilerine, karşılaşılabileceği risklere ve bunlara karşı alınması gereken tedbirlere ilişkin genel değerlendirmelere yer verilir.)

İÇ KONTROL GÜVENCE BEYANI

Harcama yetkilisi olarak yetkim dâhilinde; bu raporda yer alan bilgilerin güvenilir, tam ve doğru olduğunu beyan ederim.

Bu raporda açıklanan faaliyetler için idare bütçesinden harcama birimimize tahsis edilmiş kaynakların etkili, ekonomik ve verimli bir şekilde kullanıldığını, görev ve yetki alanım çerçevesinde iç kontrol sisteminin idari ve mali kararlar ile bunlara ilişkin işlemlerin yasallık ve düzenliliği hususunda yeterli güvenceyi sağladığını ve harcama birimimizde süreç kontrolünün etkin olarak uygulandığını bildiririm.

Bu güvence, harcama yetkilisi olarak sahip olduğum bilgi ve değerlendirmeler, iç kontroller, iç denetçi raporları ile Sayıştay raporları gibi bilgim dâhilindeki hususlara dayanmaktadır.

Burada raporlanmayan, idarenin menfaatlerine zarar veren herhangi bir husus hakkında bilgim olmadığını beyan ederim. **Aksaray, 09/01/ 2023**

Prof. Dr. Mustafa Cemal DARILMAZ

Dekan V.